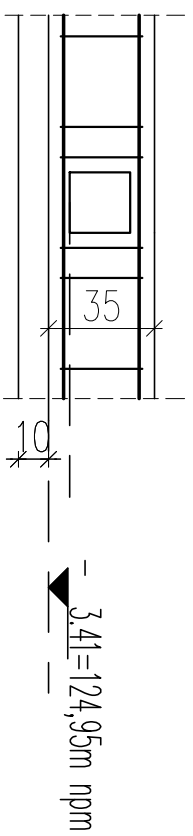
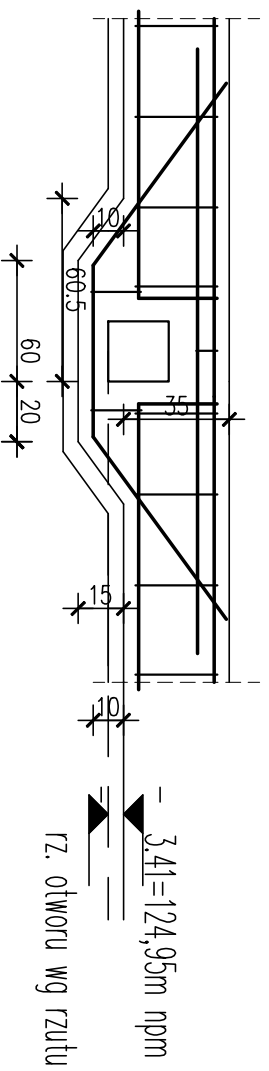


Przejsie "B", szt. 2

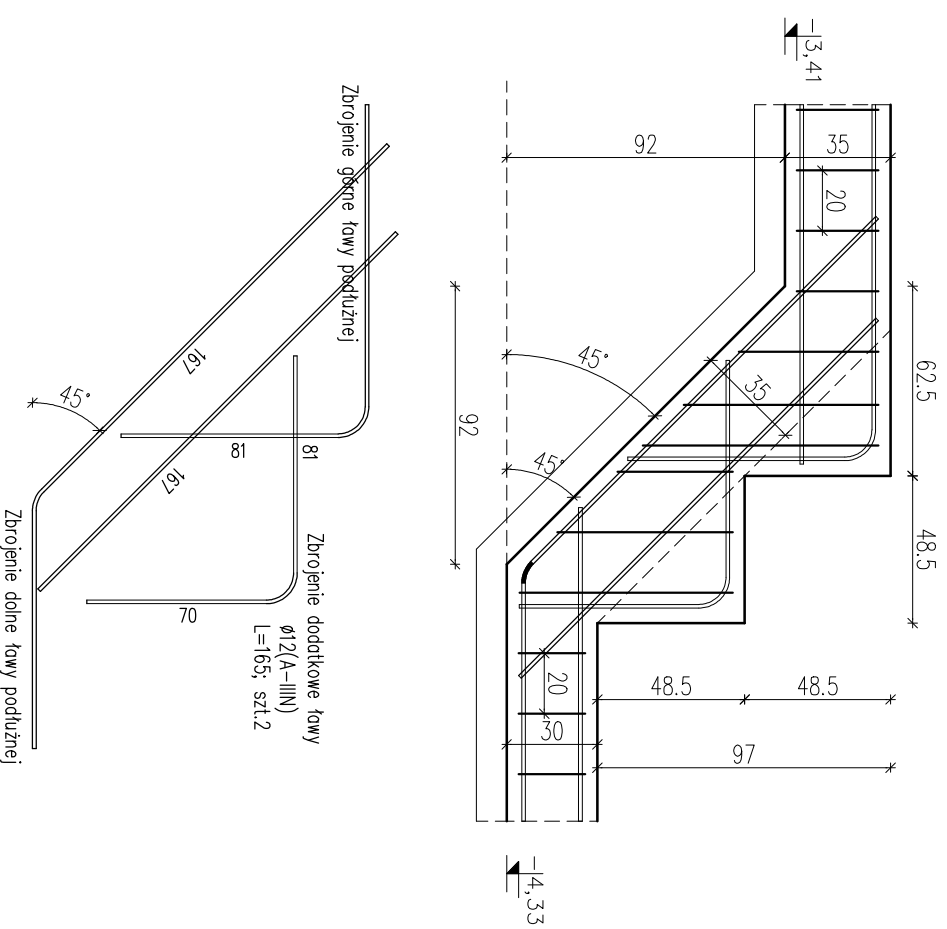
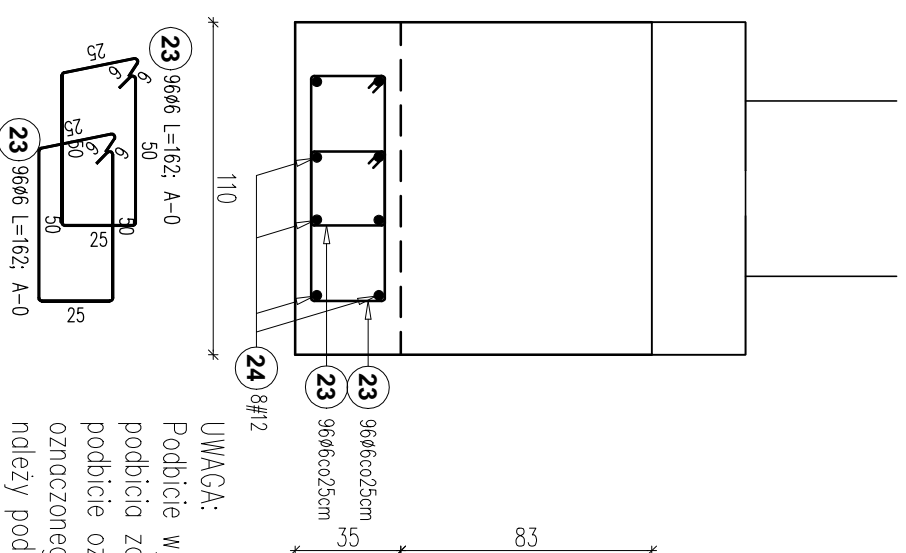


Przejsie "A", szt. 2



## Szczegół zbrojenia fundamentów przy zmianie poziomu posadowienia

4 szt.

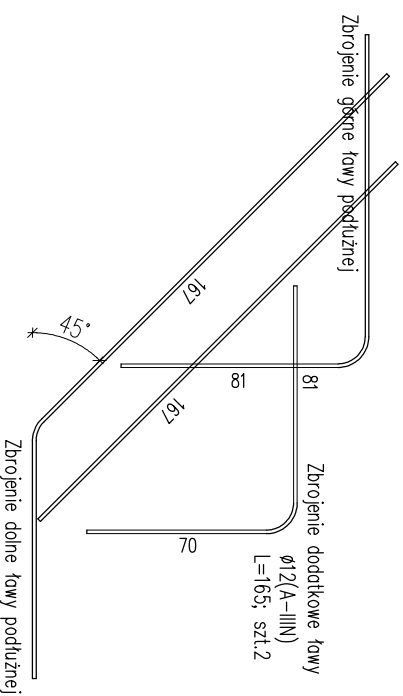
Podbicie ław istniejących  
łączna długość: ~24,0mb

UWAGA:

Podbicie wykonywać etapami – odcinkami o długości około 1,00m. Etapowanie i zakres podbicia zamieszczono na rysunku projektu konstrukcji. W pierwszej kolejności wykonać podbicie oznaczone symbolem "1", po jego wykonaniu można przystąpić do podbicia oznaczonego symbolem "2", a następnie symbolem "3". W końcowej fazie wykonac należy podbicie narożników.

Pręty podłużne montować z zapasem (ok 60cm) do połączenia ich z wykonywanym podbicia w następnym etapie.

ZESTAWIENIE STALI					
Poz.	Stal		Długość (mm)	Długość łączna (m)	
	Ø	#		ogółem	A-0
23	A-0	A-IIIIN	1620	192	311,04
24	6	12	12000	28	336,00
Długość wg średnic (m)				311,04	336,00
Masa 1 m pręta (kg/m)				0,22	0,89
Masa łączna wg średnic (kg)				69,05	298,37
Masa łączna wg gałunku stali (kg)				69,05	298,37
Ogółem (kg)				367,42	



Beton: C20/25 (B25)

Stal: A-IIIIN BSt500S

A-0 St0S-b

Otulina: c=5,0cm

OBIEKT:		Rozbudowa budynku Państwowej Szkoły Muzycznej I stopnia im. Witolda Lutosławskiego w Zambrowie na działce nr 1475 przy ul. Aleja Wojska Polskiego 4		Nr rys.	K8
Nazwa rys.		Zbrojenie ław fundamentowych - szczegóły.		Skala	1:25
projektant	mgr inż. S. Sanejko	Upr. B/L/1009/91	PD-0052	14.11.2014	
opracował	mgr inż. D. Zasim			podpisy	